

PRIMIAL®

Insetticida biologico, selettivo, in granuli disperdibili in acqua a base di *Bacillus thuringiensis Berliner*, var. *Kurstaki* (sierotipo 3a, 3b – ceppo SA 11) – Agisce per ingestione contro le larve dei Lepidotteri -

PRIMIAL®**COMPOSIZIONE**

Bacillus thuringiensis Berliner var. *Kurstaki* g 6,4
(sierotipo 3a,3b – ceppo SA 11)

con un'attività insetticida pari a 53.000 US*/mg di prodotto

Ingredienti inerti quanto basta a g 100

*US – Unità Spodoptera basate su prove biologiche con *Spodoptera exigua*

**ATTENZIONE****INDICAZIONI DI PERICOLO**

H317 - Può provocare una reazione allergica cutanea.

EUH401 - Per evitare rischi per la salute umana e per l'ambiente, seguire le istruzioni per l'uso.

CONSIGLI DI PRUDENZA: P101 - In caso di consultazione di un medico, tenere a disposizione il contenitore o l'etichetta del prodotto. P102 - Tenere fuori dalla portata dei bambini. P261 - Evitare di respirare la polvere. P272 - Gli indumenti da lavoro contaminati non devono essere portati fuori dal luogo di lavoro. P280 - Indossare guanti/indumenti protettivi/proteggere gli occhi/proteggere il viso. P302+P352 – In caso di contatto con la pelle: lavare abbondantemente con acqua e sapone. P333+P313 - In caso di irritazione o eruzione della pelle: consultare un medico. P363 - Lavare gli indumenti contaminati prima di indossarli nuovamente. P501 - Smaltire il contenuto / contenitore in un sito di smaltimento adatto secondo le leggi locali e normative nazionali.

Titolare della registrazione

MITSUI AGRISCIENCE INTERNATIONAL S.A./N.V.

Avenue de Tervueren 270 B-1150 Brussels, Belgium - Tel. 0032-27731680

Registrazione del Ministero della Salute n. 13159 del 07/06/2006

Stabilimento di produzione: CERTIS USA - Wasco-CA (USA)

Distribuito da: Syngenta Italia S.p.A. – Viale Fulvio Testi, 280/6 - 20126 MILANO – Tel. 02-33444.1

Taglie: g 100 – 200 – 250 – 500 / kg 1 – 5 – 30

kg 1 (2 sacchetti idrosolubili da 500 g)

– 1,5 (due sacchetti idrosolubili da 750 g) - 1,5 (3 sacchetti idrosolubili da 500 g)

Partita n°.....

Prescrizioni supplementari: Non contaminare l'acqua con il prodotto o il suo contenitore. Usare maschera, guanti in nitrile, occhiali e tuta da lavoro durante la miscelazione e il caricamento. Usare maschera (solo per applicazioni in serra), guanti in nitrile, occhiali e tuta da lavoro durante l'applicazione.

INFORMAZIONI MEDICHE: In caso di intossicazione chiamare il medico per i consueti interventi di pronto soccorso.

Avvertenza: consultare un centro antiveleni.

MODALITA' DI IMPIEGO: Effettuare gli interventi quando i fitofagi sono all'esterno del vegetale e, in ogni caso, ai primi stadi larvali (I e II).

Culture arboree: dopo l'emergenza dell'infiorescenza per piccoli frutti e frutta a guscio ed a partire dalla fine della fioritura per le altre colture arboree, intervenire alla comparsa delle prime larve e ripetere i trattamenti ad intervalli di 7 giorni se necessario fino ad un massimo di 6 applicazioni consecutive.

Culture orticole: dallo stadio di 2 foglie vere è possibile intervenire alla comparsa delle prime larve e ripetere il trattamento ad intervalli di 7 giorni se necessario fino ad un massimo di 6 applicazioni consecutive.

Il prodotto si impiega in pieno campo ed in serra per tutte le colture orticole alle dosi ed alle condizioni riportate di seguito:

Coltura	Organismi o gruppi di organismi da controllare	Dose massima g/hL	Dose kg/ha
Agumi	Tignola (<i>Prays citri</i>), Tortricide (<i>Cacoecia</i>)	75	1 – 2.25
Albicocco	Tortricidae (<i>Spilota ocellana</i> , <i>Hedya nubiferana</i>)	75	0.75
	Falena (<i>Operophtera brumata</i>), Limantridi (<i>Lymantria dispar</i> , <i>Orgyia</i> spp., <i>Euproctis chrysorrhoea</i>), Nottue (<i>Orthosia</i> spp.), bombice gallonata (<i>Malacosoma neustria</i>)		
	Tignola orientale (<i>Cydia molesta</i>) Tignola (<i>Anarsia lineatella</i>)	100	1
Pesco	Tignole (<i>Adoxophyes orana</i> <i>Pandemis heparana</i> , <i>Cacoecia</i> , <i>Archips podana</i>)	100	1
Susino	Falene (<i>Operophtera brumata</i> (L.))	75	0.75
	Tignola orientale (<i>Cydia molesta</i>)	100	1
	Tarlo (<i>Zeuzera pyrina</i> (L.))	100	1
	Tignola (<i>Adoxophyes orana</i>)	75	0.75
Ciliegio	Falene (<i>Operophtera brumata</i> (L.), <i>Hibernia defoliaria</i>)	75	0.75

Coltura	Organismi o gruppi di organismi da controllare	Dose massima g/hL	Dose kg/ha
Melo Pero	Carpocapsa (<i>Cydia pomonella</i>)	100	1
	Falena (<i>Operophtera brumata</i> (L.))	75	0.75
	Tignole (<i>Archips podana</i> , <i>Adoxophyes orana</i> and/ or <i>Pandemis heparana</i> , <i>Spilonota ocellana</i> , <i>Hedya nubiferana</i>)	75	0.75
	Tarlo (<i>Zeuzera pyrina</i> (L.))	100	1
	Tignola orientale (<i>Cydia molesta</i>)	100	1
Ribes	Falene (<i>Incurvaria capitella</i>)	75	0.75
	Piralide (<i>Zophodia grossulariella</i>)	75	0.75
	Geometra del ribes (<i>Abraxas grossulariata</i>)	75	0.75
Lamponi	Tignole (<i>Cnephasia</i> spp., <i>Olethreutes lucunana</i>)	75	0.75
Mandorlo	Tignola orientale (<i>Cydia molesta</i>)	100	1
	Falene (<i>Operophtera brumata</i> (L.))	75	0.75
Nocciolo	Tentredine (<i>Croesus septentrionalis</i>)	75	0.75
Nocciolo, Noce, Castagno	Tarlo (<i>Zeuzera pyrina</i> (L.))	100	1
Noce	Tignola (<i>Gracillaria roscipennella</i> (= <i>Caloptilia</i>))	75	0.75
Olivo	Tignola (<i>Prays oleae</i>)	75	0.5-0.9
Carciofo, Sedano	Nottue (<i>Gortyna xanthenes</i> , <i>Autographa gamma</i> , <i>Spodoptera</i> spp.), Bella dama (<i>Cynthia cardui</i>)	150	0.5-1.5
Aglione Cipolla Scalogno	Tignola della cipolla (<i>Acrolepiopsis assectella</i>)	200	1-1.5
Porro	Farfalla della cipolla (<i>Acrolepiopsis assectella</i>)	200	1-1.5
Pomodoro	Nottue (<i>Helicoverpa armigera</i> , <i>Mamestra</i> spp., <i>Autographa gamma</i>), Tignola del pomodoro (<i>Tuta absoluta</i>)	150	0.5-1.5
Peperone Melanzana	Nottue (<i>Helicoverpa armigera</i> , <i>Mamestra</i> spp., <i>Autographa gamma</i> , <i>Spodoptera</i> spp.), Piralide (<i>Ostrinia</i> spp.), Tignola (<i>Tuta absoluta</i>)	150	0.5-1.5
Patata	Tignola (<i>Phthorimaea operculella</i>)	200	1-1.5
Fagiolo Fagiolino	Piralide (<i>Ostrinia</i> spp.) Nottue (<i>Spodoptera</i> spp., <i>Plusia</i> spp.)	150	0.5-1.5
Ortaggi a foglia (Lattughe e insalate, scarola dente di leone, bietola rossa, indivia, spinacio, songino, finocchio)	Nottue (<i>Mamestra brassicae</i> , <i>Autographa gamma</i> , <i>Spodoptera littoralis</i> , <i>Helicoverpa armigera</i>)	150	0.5-1.5
Cavoli (cavolfiore, broccoli, cavolo cappuccio, etc)	Nottue (<i>Mamestra brassicae</i> , <i>Lacanobia oleracea</i> , <i>Autographa gamma</i> , <i>Helicoverpa armigera</i> , <i>Plutella</i> spp.), Piralide (<i>Ostrinia</i> spp.)	150	0.5-1.5
Zucchini, Cetriolo, Cetriolino	Nottue (<i>Helicoverpa armigera</i> , <i>Spodoptera</i> spp., <i>Plusia</i> spp.)	150	0.5-1.5
Melone Anguria	Nottue (<i>Mamestra</i> spp., <i>Autographa gamma</i> , <i>Helicoverpa armigera</i> , <i>Spodoptera</i> spp.)	150	0.5-1.5
Fragola	Piralide (<i>Duponchelia fovealis</i>), Nottue (<i>Spodoptera</i> spp., <i>Helicoverpa armigera</i>)	150	0.5-1.5
Tabacco	Nottue (<i>Autographa gamma</i>)	200	1-1.5
Mais, Mais dolce, Fagiolo	Nottue (<i>Gortyna</i> spp., <i>Mamestra brassicae</i> , <i>Autographa gamma</i> , <i>Spodoptera littoralis</i> , <i>Helicoverpa armigera</i>), Pieridae (<i>Pieris</i> spp.), Depressaria delle ombrellifere (<i>Depressaria</i> spp.), Piralide (<i>Ostrinia</i> spp.)	200	1-1.5
Vite	Tignole (<i>Eupoecilia ambiguella</i> , <i>Lobesia botrana</i>)	75	0.5-0.75
Colture da seme	Noctuidae (<i>Mamestra brassicae</i> , <i>Autographa gamma</i> , <i>Spodoptera</i> spp., <i>Helicoverpa armigera</i>), Pieridae (<i>Pieris</i> spp.), Oecophoridae (<i>Depressaria</i> spp.)	100	1
Piante aromatiche	Nottue (<i>Mamestra brassicae</i> , <i>Autographa gamma</i> , <i>Spodoptera</i> spp., <i>Helicoverpa armigera</i>), Pieride (<i>Pieris</i> spp.), Depressaria delle ombrellifere (<i>Depressaria</i> spp.)	200	1
Ornamentali	Nottue (<i>Mamestra brassicae</i> , <i>Autographa gamma</i> , <i>Spodoptera</i> spp., <i>Helicoverpa armigera</i>), Pieride (<i>Pieris</i> spp.), Depressaria delle ombrellifere (<i>Depressaria</i> spp.)	75	0.5-0.9
Arbusti ornamentali	Processionaria (<i>Thaumetopoea pityocampa</i>), Nottue (<i>Mamestra brassicae</i> , <i>Autographa gamma</i> , <i>Spodoptera</i> spp., <i>Helicoverpa armigera</i>), Tignola (<i>Cydia pomonella</i>), Limantria (<i>Lymantria dispar</i>), Pidocchio nero dell'olivo (<i>Liothrips oleae</i>), Pieridi (<i>Pieris</i> spp.), Depressaria delle ombrellifere (<i>Depressaria</i> spp.)	75	0.5-0.9
Banana	Nottue (<i>Chrysodeixis chalcites</i> , <i>Spodoptera littoralis</i>)	100	0.8-1.5
Cotone	Nottue (<i>Helicoverpa</i> spp., <i>Spodoptera</i> spp., <i>Plusia</i> spp.)	75	0.5-0.75

Coltura	Organismi o gruppi di organismi da controllare	Dose massima g/hL	Dose kg/ha
Tappeti erbosi di giardini pubblici o privati, campi sportivi	Nottue (<i>Spodoptera</i> spp.)	200	1-2
Verde urbano	Ifantria (<i>Hyphantria cunea</i>), Limantria (<i>Lymantria dispar</i>)	200	1-2

Rispettare un periodo di tempo minimo di due giorni tra l'applicazione del prodotto fitosanitario e la raccolta delle colture commestibili per il consumo allo stato fresco.

Istruzioni per l'uso

Nel recipiente destinato all'irrorazione versare un certo quantitativo di acqua, aggiungere la dose prescritta di PRIMIAL[®], quindi la rimanente quantità d'acqua prevista: durante tale operazione la massa fluida deve essere continuamente agitata. L'impiego avverrà a mezzo di comuni irroratrici regolate a volume medio-alto.

COMPATIBILITÀ: Non miscelare PRIMIAL[®] con composti alcalini. **Avvertenza:** In caso di miscela con altri formulati deve essere rispettato il periodo di carenza più lungo. Devono inoltre essere osservate le norme precauzionali prescritte per i prodotti più tossici. Qualora si verificassero casi di intossicazione informare il medico della miscelazione compiuta.

Avvertenze per la conservazione: Conservare le confezioni in luogo fresco, asciutto e ventilato - A temperatura ambiente (21-24°C) il prodotto è stabile per almeno 2 anni - Chiudere ermeticamente la confezione se parzialmente utilizzata. Elevata umidità e temperature superiori ai 30 °C diminuiscono l'attività del prodotto.

ATTENZIONE

Da impiegarsi esclusivamente per gli usi e alle condizioni riportate in questa etichetta. Chi impiega il prodotto è responsabile degli eventuali danni derivanti da un uso improprio del preparato. Il rispetto di tutte le indicazioni contenute nella presente etichetta è condizione essenziale per assicurare l'efficacia del trattamento o per evitare danni alle piante, alle persone ed agli animali. Non applicare con i mezzi aerei. Per evitare rischi per l'uomo e per l'ambiente seguire le istruzioni per l'uso. Operare in assenza di vento. Da non vendersi sfuso. Smaltire le confezioni secondo le norme vigenti. Il contenitore completamente svuotato non deve essere disperso nell'ambiente. Il contenitore non può essere riutilizzato.

PRIMIAL®

Insetticida biologico, selettivo, in granuli disperdibili in acqua a base di *Bacillus thuringiensis* Berliner, var. *Kurstaki* (sierotipo 3a, 3b – ceppo SA 11) – Agisce per ingestione contro le larve dei Lepidotteri -

PRIMIAL®

COMPOSIZIONE

Bacillus thuringiensis Berliner var. *Kurstaki* g 6,4
(sierotipo 3a,3b – ceppo SA 11)

con un'attività insetticida pari a 53.000 US*/mg di prodotto

Ingredienti inerti quanto basta a g 100

*US – Unità Spodoptera basate su prove biologiche con Spodoptera exigua



ATTENZIONE

INDICAZIONI DI PERICOLO

H317 - Può provocare una reazione allergica cutanea.

EUH401 - Per evitare rischi per la salute umana e per l'ambiente, seguire le istruzioni per l'uso.

CONSIGLI DI PRUDENZA: P101 - In caso di consultazione di un medico, tenere a disposizione il contenitore o l'etichetta del prodotto. P102 - Tenere fuori dalla portata dei bambini. P261 - Evitare di respirare la polvere. P272 - Gli indumenti da lavoro contaminati non devono essere portati fuori dal luogo di lavoro. P280 - Indossare guanti/indumenti protettivi/proteggere gli occhi/proteggere il viso. P302+P352 – In caso di contatto con la pelle: lavare abbondantemente con acqua e sapone. P333+P313 - In caso di irritazione o eruzione della pelle: consultare un medico. P363 - Lavare gli indumenti contaminati prima di indossarli nuovamente. P501 - Smaltire il contenuto / contenitore in un sito di smaltimento adatto secondo le leggi locali e normative nazionali.

Titolare della registrazione

mitsui agriscience international S.A./N.V.

Avenue de Tervueren 270 B-1150 Brussels, Belgium - Tel. 0032-27731680

Registrazione del Ministero della Salute n. 13159 del 07/06/2006

Stabilimento di produzione: CERTIS USA - Wasco-CA (USA)

Distribuito da: Syngenta Italia S.p.A. – Viale Fulvio Testi, 280/6 - 20126 MILANO – Tel. 02-33444.1

Taglie: g 100

Partita n°.....

Prescrizioni supplementari: Non contaminare l'acqua con il prodotto o il suo contenitore. Usare maschera, guanti in nitrile, occhiali e tuta da lavoro durante la miscelazione e il caricamento. Usare maschera (solo per applicazioni in serra), guanti in nitrile, occhiali e tuta da lavoro durante l'applicazione.

INFORMAZIONI MEDICHE: In caso di intossicazione chiamare il medico per i consueti interventi di pronto soccorso.

Avvertenza: consultare un centro antiveleni.

**PRIMA DELL'USO LEGGERE IL FOGLIO ILLUSTRATIVO
SMALTIRE LE CONFEZIONI SECONDO LE NORME VIGENTI
IL CONTENITORE NON PUO' ESSERE RIUTILIZZATO**

IL CONTENITORE COMPLETAMENTE SVUOTATO NON DEVE ESSERE DISPERSO NELL'AMBIENTE

PRIMIAL®

Insetticida biologico, selettivo, in granuli disperdibili in acqua a base di *Bacillus thuringiensis Berliner*, var. *Kurstaki* (sierotipo 3a, 3b – ceppo SA 11) – Agisce per ingestione contro le larve dei Lepidotteri -

PRIMIAL®

COMPOSIZIONE

Bacillus thuringiensis Berliner var. *Kurstaki* g 6,4
(sierotipo 3a,3b – ceppo SA 11)
con un'attività insetticida pari a 53.000 US*/mg di prodotto
Ingredienti inerti quanto basta a g 100
*US – Unità Spodoptera basate su prove biologiche con Spodoptera exigua

**ATTENZIONE****INDICAZIONI DI PERICOLO**

H317 - Può provocare una reazione allergica cutanea.
EUH401 - Per evitare rischi per la salute umana e per l'ambiente, seguire le istruzioni per l'uso.

CONSIGLI DI PRUDENZA: P101 - In caso di consultazione di un medico, tenere a disposizione il contenitore o l'etichetta del prodotto. P102 - Tenere fuori dalla portata dei bambini. P261 - Evitare di respirare la polvere. P272 - Gli indumenti da lavoro contaminati non devono essere portati fuori dal luogo di lavoro. P280 - Indossare guanti/indumenti protettivi/proteggere gli occhi/proteggere il viso. P302+P352 – In caso di contatto con la pelle: lavare abbondantemente con acqua e sapone. P333+P313 - In caso di irritazione o eruzione della pelle: consultare un medico. P363 - Lavare gli indumenti contaminati prima di indossarli nuovamente. P501 - Smaltire il contenuto / contenitore in un sito di smaltimento adatto secondo le leggi locali e normative nazionali.

Titolare della registrazione

MITSUI AGRISCIENCE INTERNATIONAL S.A./N.V.
Avenue de Tervueren 270 B-1150 Brussels, Belgium - Tel. 0032-27731680

Registrazione del Ministero della Salute n. 13159 del 07/06/2006

Stabilimento di produzione: CERTIS USA - Wasco-CA (USA)

Distribuito da: Syngenta Italia S.p.A. – Viale Fulvio Testi, 280/6 - 20126 MILANO – Tel. 02-33444.1

Taglie: kg 1 (2 sacchetti idrosolubili da 500 g)
– 1,5 (due sacchetti idrosolubili da 750 g)
- 1,5 (3 sacchetti idrosolubili da 500 g)

Partita n°.....

Prescrizioni supplementari: Non contaminare l'acqua con il prodotto o il suo contenitore. Usare maschera, guanti in nitrile, occhiali e tuta da lavoro durante la miscelazione e il caricamento. Usare maschera (solo per applicazioni in serra), guanti in nitrile, occhiali e tuta da lavoro durante l'applicazione.

INFORMAZIONI MEDICHE: In caso di intossicazione chiamare il medico per i consueti interventi di pronto soccorso.
Avvertenza: consultare un centro antiveleni.

MODALITA' DI IMPIEGO: Effettuare gli interventi quando i fitofagi sono all'esterno del vegetale e, in ogni caso, ai primi stadi larvali (I e II).
Culture arboree: dopo l'emergenza dell'infiorescenza per piccoli frutti e frutta a guscio ed a partire dalla fine della fioritura per le altre colture arboree, intervenire alla comparsa delle prime larve e ripetere i trattamenti ad intervalli di 7 giorni se necessario fino ad un massimo di 6 applicazioni consecutive.

Culture orticole: dallo stadio di 2 foglie vere è possibile intervenire alla comparsa delle prime larve e ripetere il trattamento ad intervalli di 7 giorni se necessario fino ad un massimo di 6 applicazioni consecutive.

Il prodotto si impiega in pieno campo ed in serra per tutte le colture orticole alle dosi ed alle condizioni riportate di seguito:

Coltura	Organismi o gruppi di organismi da controllare	Dose massima g/hL	Dose kg/ha
Agrumi	Tignola (<i>Prays citri</i>), Tortricide (<i>Cacoecia</i>)	75	1 – 2.25
Albicocco	Tortricidae (<i>Spilionota ocellana</i> , <i>Hedya nubiferana</i>)	75	0.75
	Falena (<i>Operophtera brumata</i>), Limantridi (<i>Lymantria dispar</i> , <i>Orgyia</i> spp., <i>Euproctis chrysorrhoea</i>), Nottue (<i>Orthosia</i> spp.), bombice gallonata (<i>Malacosoma neustria</i>)		
	Tignola orientale (<i>Cydia molesta</i>) Tignola (<i>Anarsia lineatella</i>)	100	1
Pesco	Tignole (<i>Adoxophyes orana</i> <i>Pandemis heparana</i> , <i>Cacoecia</i> , <i>Archips podana</i>)	100	1
Susino	Falene (<i>Operophtera brumata</i> (L.))	75	0.75
	Tignola orientale (<i>Cydia molesta</i>)	100	1
	Tarlo (<i>Zeuzera pyrina</i> (L.))	100	1
	Tignola (<i>Adoxophyes orana</i>)	75	0.75
Ciliegio	Falene (<i>Operophtera brumata</i> (L.), <i>Hibernia defoliaria</i>)	75	0.75

Coltura	Organismi o gruppi di organismi da controllare	Dose massima g/hL	Dose kg/ha
Melo Pero	Carpocapsa (<i>Cydia pomonella</i>)	100	1
	Falena (<i>Operophtera brumata</i> (L.))	75	0.75
	Tignole (<i>Archips podana</i> , <i>Adoxophyes orana</i> and/ or <i>Pandemis heparana</i> , <i>Spilonota ocellana</i> , <i>Hedya nubiferana</i>)	75	0.75
	Tarlo (<i>Zeuzera pyrina</i> (L.))	100	1
	Tignola orientale (<i>Cydia molesta</i>)	100	1
Ribes	Falene (<i>Incurvaria capitella</i>)	75	0.75
	Piralide (<i>Zophodia grossulariella</i>)	75	0.75
	Geometra del ribes (<i>Abraxas grossulariata</i>)	75	0.75
Lamponi	Tignole (<i>Cnephasia</i> spp., <i>Olethreutes lucunana</i>)	75	0.75
Mandorlo	Tignola orientale (<i>Cydia molesta</i>)	100	1
	Falene (<i>Operophtera brumata</i> (L.))	75	0.75
Nocciolo	Tentredine (<i>Croesus septentrionalis</i>)	75	0.75
Nocciolo, Noce, Castagno	Tarlo (<i>Zeuzera pyrina</i> (L.))	100	1
Noce	Tignola (<i>Gracillaria roscipennella</i> (= <i>Caloptilia</i>))	75	0.75
Olivo	Tignola (<i>Prays oleae</i>)	75	0.5-0.9
Carciofo, Sedano	Nottue (<i>Gortyna xanthenes</i> , <i>Autographa gamma</i> , <i>Spodoptera</i> spp.), Bella dama (<i>Cynthia cardui</i>)	150	0.5-1.5
Aglione Cipolla Scalogno	Tignola della cipolla (<i>Acrolepiopsis assectella</i>)	200	1-1.5
Porro	Farfalla della cipolla (<i>Acrolepiopsis assectella</i>)	200	1-1.5
Pomodoro	Nottue (<i>Helicoverpa armigera</i> , <i>Mamestra</i> spp., <i>Autographa gamma</i>), Tignola del pomodoro (<i>Tuta absoluta</i>)	150	0.5-1.5
Peperone Melanzana	Nottue (<i>Helicoverpa armigera</i> , <i>Mamestra</i> spp., <i>Autographa gamma</i> , <i>Spodoptera</i> spp.), Piralide (<i>Ostrinia</i> spp.), Tignola (<i>Tuta absoluta</i>)	150	0.5-1.5
Patata	Tignola (<i>Phthorimaea operculella</i>)	200	1-1.5
Fagiolo Fagiolino	Piralide (<i>Ostrinia</i> spp.) Nottue (<i>Spodoptera</i> spp., <i>Plusia</i> spp.)	150	0.5-1.5
Ortaggi a foglia (Lattughe e insalate, scarola dente di leone, bietola rossa, indivia, spinacio, songino, finocchio)	Nottue (<i>Mamestra brassicae</i> , <i>Autographa gamma</i> , <i>Spodoptera littoralis</i> , <i>Helicoverpa armigera</i>)	150	0.5-1.5
Cavoli (cavolfiore, broccoli, cavolo cappuccio, etc)	Nottue (<i>Mamestra brassicae</i> , <i>Lacanobia oleracea</i> , <i>Autographa gamma</i> , <i>Helicoverpa armigera</i> , <i>Plutella</i> spp.), Piralide (<i>Ostrinia</i> spp.)	150	0.5-1.5
Zucchini, Cetriolo, Cetriolino	Nottue (<i>Helicoverpa armigera</i> , <i>Spodoptera</i> spp., <i>Plusia</i> spp.)	150	0.5-1.5
Melone Anguria	Nottue (<i>Mamestra</i> spp., <i>Autographa gamma</i> , <i>Helicoverpa armigera</i> , <i>Spodoptera</i> spp.)	150	0.5-1.5
Fragola	Piralide (<i>Duponchelia fovealis</i>), Nottue (<i>Spodoptera</i> spp., <i>Helicoverpa armigera</i>)	150	0.5-1.5
Tabacco	Nottue (<i>Autographa gamma</i>)	200	1-1.5
Mais, Mais dolce, Fagiolo	Nottue (<i>Gortyna</i> spp., <i>Mamestra brassicae</i> , <i>Autographa gamma</i> , <i>Spodoptera littoralis</i> , <i>Helicoverpa armigera</i>), Pieridae (<i>Pieris</i> spp.), Depressaria delle ombrellifere (<i>Depressaria</i> spp.), Piralide (<i>Ostrinia</i> spp.)	200	1-1.5
Vite	Tignole (<i>Eupoecilia ambiguella</i> , <i>Lobesia botrana</i>)	75	0.5-0.75
Colture da seme	Noctuidae (<i>Mamestra brassicae</i> , <i>Autographa gamma</i> , <i>Spodoptera</i> spp., <i>Helicoverpa armigera</i>), Pieridae (<i>Pieris</i> spp.), Oecophoridae (<i>Depressaria</i> spp.)	100	1
Piante aromatiche	Nottue (<i>Mamestra brassicae</i> , <i>Autographa gamma</i> , <i>Spodoptera</i> spp., <i>Helicoverpa armigera</i>), Pieride (<i>Pieris</i> spp.), Depressaria delle ombrellifere (<i>Depressaria</i> spp.)	200	1
Ornamentali	Nottue (<i>Mamestra brassicae</i> , <i>Autographa gamma</i> , <i>Spodoptera</i> spp., <i>Helicoverpa armigera</i>), Pieride (<i>Pieris</i> spp.), Depressaria delle ombrellifere (<i>Depressaria</i> spp.)	75	0.5-0.9
Arbusti ornamentali	Processionaria (<i>Thaumetopoea pityocampa</i>), Nottue (<i>Mamestra brassicae</i> , <i>Autographa gamma</i> , <i>Spodoptera</i> spp., <i>Helicoverpa armigera</i>), Tignola (<i>Cydia pomonella</i>), Limantria (<i>Lymantria dispar</i>), Pidocchio nero dell'olivo (<i>Liothrips oleae</i>), Pieridi (<i>Pieris</i> spp.), Depressaria delle ombrellifere (<i>Depressaria</i> spp.)	75	0.5-0.9
Banana	Nottue (<i>Chrysodeixis chalcites</i> , <i>Spodoptera littoralis</i>)	100	0.8-1.5

Coltura	Organismi o gruppi di organismi da controllare	Dose massima g/hL	Dose kg/ha
Cotone	Nottue (<i>Helicoverpa</i> spp., <i>Spodoptera</i> spp., <i>Plusia</i> spp.)	75	0.5-0.75
Tappeti erbosi di giardini pubblici o privati, campi sportivi	Nottue (<i>Spodoptera</i> spp.)	200	1-2
Verde urbano	Ifantria (<i>Hyphantria cunea</i>), Limantria (<i>Lymantria dispar</i>)	200	1-2

Rispettare un periodo di tempo minimo di due giorni tra l'applicazione del prodotto fitosanitario e la raccolta delle colture commestibili per il consumo allo stato fresco.

Istruzioni per l'uso

Nel recipiente destinato all'irrorazione versare un certo quantitativo di acqua, aggiungere la dose prescritta di PRIMIAL[®], quindi la rimanente quantità d'acqua prevista: durante tale operazione la massa fluida deve essere continuamente agitata. L'impiego avverrà a mezzo di comuni irroratrici regolate a volume medio-alto.

COMPATIBILITÀ: Non miscelare PRIMIAL[®] con composti alcalini. **Avvertenza:** In caso di miscela con altri formulati deve essere rispettato il periodo di carenza più lungo. Devono inoltre essere osservate le norme precauzionali prescritte per i prodotti più tossici. Qualora si verificassero casi di intossicazione informare il medico della miscelazione compiuta.

Avvertenze per la conservazione: Conservare le confezioni in luogo fresco, asciutto e ventilato - A temperatura ambiente (21-24°C) il prodotto è stabile per almeno 2 anni - Chiudere ermeticamente la confezione se parzialmente utilizzata. Elevata umidità e temperature superiori ai 30 °C diminuiscono l'attività del prodotto.

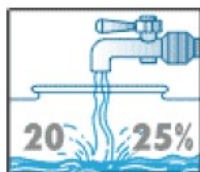
ATTENZIONE

Da impiegarsi esclusivamente per gli usi e alle condizioni riportate in questa etichetta. Chi impiega il prodotto è responsabile degli eventuali danni derivanti da un uso improprio del preparato. Il rispetto di tutte le indicazioni contenute nella presente etichetta è condizione essenziale per assicurare l'efficacia del trattamento o per evitare danni alle piante, alle persone ed agli animali. Non applicare con i mezzi aerei. Per evitare rischi per l'uomo e per l'ambiente seguire le istruzioni per l'uso. Operare in assenza di vento. Da non vendersi sfuso. Smaltire le confezioni secondo le norme vigenti. Il contenitore completamente svuotato non deve essere disperso nell'ambiente. Il contenitore non può essere riutilizzato.

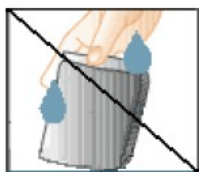
MODO DI UTILIZZO

Questa confezione contiene sacchetti idrosolubili.

1. Riempire l'atomizzatore con il 20-25% di acqua



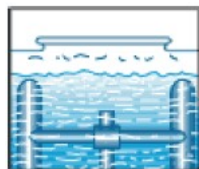
2. Estrarre i sacchetti idrosolubili dalla confezione con mani asciutte



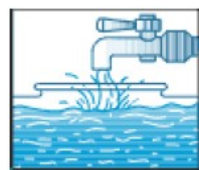
3. Introdurre nel serbatoio il numero di sacchetti come da etichetta



4. Mettere in funzione l'agitatore ed attendere lo scioglimento dei sacchetti (3-4 minuti)



5. Aggiungere la restante parte di acqua necessaria alla corretta bagnatura della vegetazione



AVVERTENZE D'USO: nel caso di miscele con altri prodotti antiparassitari si consiglia di procedere prima all'introduzione e solubilizzazione dei sacchetti idrosolubili, quindi di aggiungere altri prodotti. Non conservare i sacchetti solubili in luoghi umidi. Non toccare i sacchetti con le mani bagnate.

STOCCAGGIO: se non si utilizzano tutti i sacchetti richiudere bene la confezione. Conservare in luogo asciutto.

ELIMINAZIONE DEI CONTENITORI VUOTI: Il rispetto delle indicazioni sopra riportate fa sì che il contenitore dei sacchetti idrosolubili non venga mai a contatto diretto con il prodotto e quindi contaminato. Pertanto lo smaltimento della confezione vuota non richiede particolari accorgimenti.